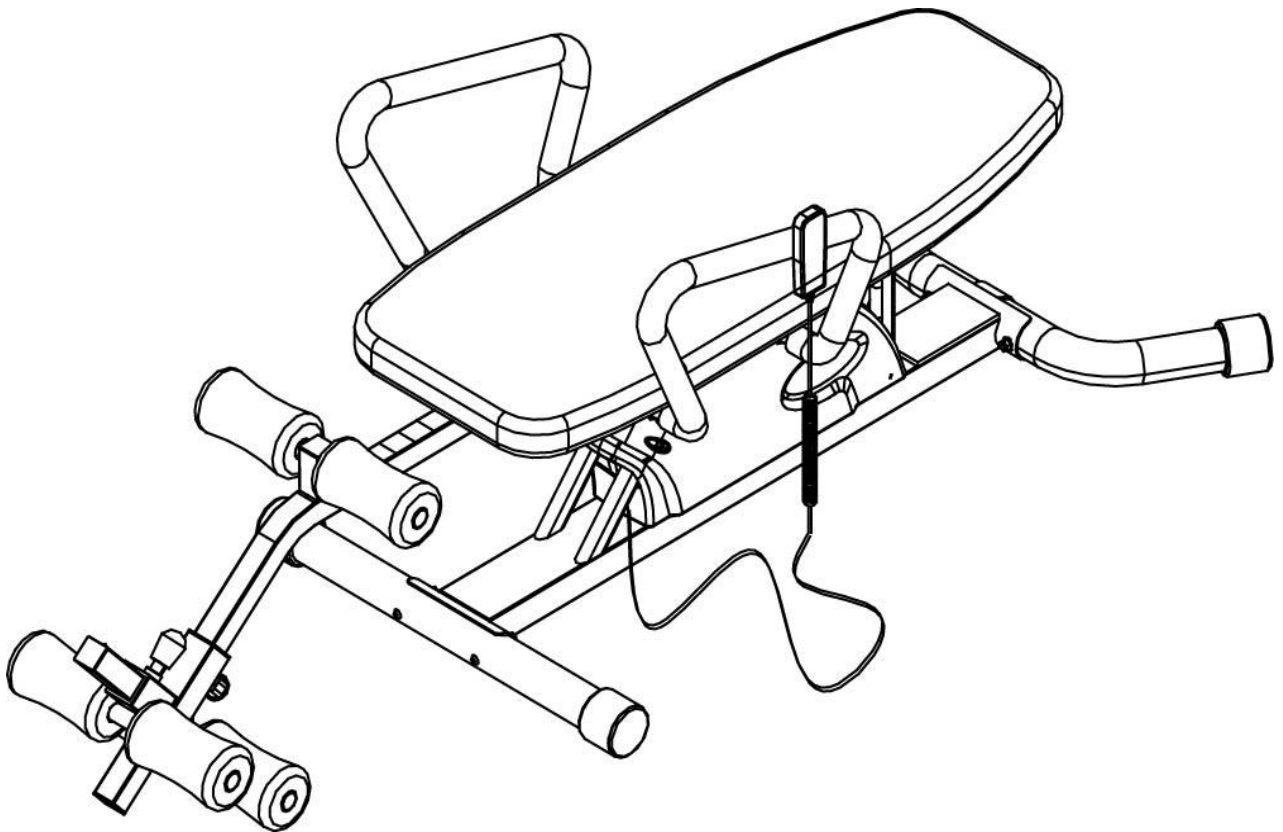


Kiromed Prof Gravitatie-Bank Gebruiksaanwijzing Montagehandleiding



De toestel die u op de foto ziet kan in klein details verschillen,
we behouden ons het recht van veranderingen.

Inhoud

Waarschuwingen

Montagehandleiding

Onderdelen

FABRIKANT:
EU-Provident Kft., H-4026 Debrecen Mester straat 39.
(BE) + 32 494 06 16 50
(HU) + 36 52 503 695
www.kiromed.be

GEBRUIKSAANWIJZINGEN

Waarschuwing:

Om ongevallen te vermijden lees eerst grondig de veiligheidsinstructies van de Gravitatie-Bank.

Raadpleeg uw arts voor het eerste gebruik.

Bij het ontwerpen van de Gravitatie-Bank hebben we extra aandacht besteed aan de veiligheid, maar vooraleer u de toestel begint te gebruiken gelieve de volledige handboek grondig door te lezen.

Gelieve de Gravitatie-Bank op eigen verantwoordelijkheid te gebruiken!

Gelieve de gebruiksaanwijzingen na te leven!

Gelieve in aandacht te nemen dat indien u de toestel op een niet geschikte manier gebruikt, gaat de fabrikant geen verantwoordelijkheid nemen!

Gelieve de verkoper te informeren indien u problemen heeft met de montage van de toestel. De gebruiksaanwijzing heeft een gedetailleerd beschrijving over het veilige gebruik van de toestel.

Lees de gebruiksaanwijzingen grondig!

Gelieve aandachtig te zijn met de voorzorgsmaatregelen die vermeld zijn.

Het is de verantwoordelijkheid van de eigenaar om iedereen die het toestel gebruikt op hoogte te brengen van de veiligheidsaanwijzingen.

Dit toestel is geen medische toestel.

De Gravitatie bank verbetert de flexibiliteit van de gewrichten, zorgt voor de hydratatie van de gewrichten. Regelmatig gebruik helpt tegen stress en vermoeidheid.

GEBRUIKSAANWIJZINGEN

Overtuig u ervan voor gebruik dat de toestel veilig kan gebruikt worden. Steek de stekker in de stopcontact. In de toestel is er een ingebouwde batterij aanwezig. Voor de eerste gebruik moet de batterij 24 uur laden! Bij eventuele kortsluitingen biedt dit batterij u de mogelijkheid om u terug naar de standaard fase te brengen.

DRAAG ALLEEN PLATTE SCHOENEN tijdens de behandeling!

- Zit op de ligvlak zodat de verstelbare voetklemmer tussen u benen zit.
- Stel de juiste voetenlengte bij u benen in en maak u voeten vast met de zwarte stift (pagina 10, C8). Stel de lengte van de onderbeen in met de juiste knop en maak het vast (pagina 10, A8).
- Zet u voeten tussen de rolschuimen (pagina 11, A) zodat de rolschuim onder u knieën (pagina 11, B) een leun bieden. Maak u voeten vast met de knop (pagina 10, A9) zodat uw voeten goed vast voelen.
- Lig op de ligvlak.
- Op de afstandbediening ziet u de pijlen om omhoog of omlaag de Gravitatie bank te verplaatsen.
- Zet de bank op de gewenste kantelhoek en ontspan in deze positie.
- kunt uw handen boven uw hoofd of onder uw hoofd houden zodat u een comfortabele gevoel ervaart.
- In de gewenste positie kunt u makkelijk uw verwelkolom bewegen, strechen of gewoon rusten.
- Stel de gewenste kantelhoek in waarbij u zich makkelijk voelt.
- Als u zich ongemakkelijk voelt verander de kantelhoek.
- Als u enkele pijn of een druk voelt u moet de behandeling onmiddellijk stoppen en de bank in horizontaal bij de standaard positie terug brengen.
- Het is aangeraden met een kleine verhoging door te gaan en over een week á twee de kantelhoek verhogen. U moet ten minste 1 week hetzelfde kantelhoek en behandelingstijd (max 15 á 20 minuten) gebruiken, maar alles stap voor stap.

Het is aangeraden - om het gewenste resultaat te krijgen - te beginnen met een kantelhoek tussen de 30-40 graden ten minste 2 keer per dag 5 á 10 minuten. Als u spanning ervaart bij de lage rug kunt u een kussen onder de lage rug plaatsen bij de eerste paar beurten. Tijdens de behandeling ervaart u door de gebogen knieën een aangename stretching bij de heupbanden. Na de einde van de voorgeprogrammeerde behandeling kunt u nog op het bank een paar minuten blijven liggen om duizeligheid te vermijden. Raadpleeg uw arts voor het gebruik van deze toestel!
Gebruik deze toestel niet zonder de goedkeuring van uw arts.

Geditailerde technische gegevens:

Voedingsspanning: 230V; 50/60 Hz met randaarde

Opgenomen vermogen: 140 W

Beschermingsklasse: II.

Gewicht: 34 kg

Mechanische gegevens: 200x80x70cm

Toegelaten lichaamsgewicht: 135 kg

Gebruiken: tussen 10 en 35 C 80 % relatieve luchtvochtigheid

Gerbuiksaanwijzingen:

Er zijn twee mogelijkheden om de lengte te beheren met de verstelbare gebogen voetklemmer. Onder de ligvlak er is een speciale schroef waardoor u de voetlengte van de gebruiker kunt aanpassen (pagina 10. C8).

De beenlengte van de gebruiker kan ingesteld worden met de schroef onderaan de voetsteun staff (pagina10. A8). De schuimen op de voetklemmer kunt u met de bevestigingsknop vast maken (pagina10. A9). De gewenste kantelhoek kan met de “up” knop ingesteld worden. Constant op de “down” knop duwen kan de kantelhoek verlagen en de Gravitatie bank op de horizontale niveau te brengen.

Veiligheidsaanwijzingen

Bij het ontwerpen van de Gravitatie-Bank hebben we extra aandacht besteed aan de veiligheid, maar vooraleer u de toestel begint te gebruiken gelieve de volledige handboek grondig door te lezen.

Draag altijd de juiste kleren (geen wijde kleding ,altijd platte schoenen)

Controleer voor gebruik of de toestel goed gemonteerd is en dat al de schroeven goed vast zitten! Om ongevallen te vermijden lees eerst grondig de veiligheidsinstructies van de Gravitatie-Bank.

Hou u voeten en armen ver van de bewegende onderdelen van de toestel, u mag niets in de openingen van de toestel plaatsen!

Verboden de toestel te laten gebruiken door kinderen, oude mensen met gezondheidsproblemen! Hou uw kinderen of huisdieren buiten bereik tijdens het gebruik van de toestel!

Maximale gewicht: 135 kg

Gelieve de Gebruiksaanwijzingen bewaren! In geval van verlies, neem dan contact op met uw verkoper.

Controleer voor gebruik of de toestel goed gemonteerd is en dat al de schroeven goed vastzitten!

Voor u eigen veiligheid is het beste om de montagehandleiding met twee volwassenen uit te voeren.

Het is ten strengste verboden om veranderingen te doen aan de toestel!

Het kan tot serieuze ongevallen leiden!

De toestel moet u plaatsen op een plaats waar niemand zich kan verwonden!

Bij de montage moet u de gereedschappen voorzichtig gebruiken!

Na de montage moet u goed controleren of alles goed vastzit, niet te los of niet te strak!

Gelieve in aandacht te nemen dat indien u de toestel op een niet geschikte manier gebruikt, de fabrikant gaat geen verantwoordelijkheid nemen!

Hou u voeten en armen ver van de bewegende onderdelen van de toestel, u mag niets in de openingen van de toestel plaatsen!

U mag niet gaan staan op de toestel, noch gewichten op plaatsen!

Er mag maar slechts een persoon tegelijkertijd het toestel gebruiken!
Let er op dat het toestel stap per stap gebruikt wordt.
Overbelast uzelf niet met een langtijdige gebruik van de toestel, anders kunt u sportblessures ervaren.
Tijdens de behandeling is het ten strengst verboden om van het toestel afstappen.
Indien u alcohol heeft gedronken gebruik deze toestel niet!
Streng verboden tijdens de behandeling om te roken.
Verboden tijdens de behandeling de voetklemmer los te maken.
De voetklemmer instellen is alleen mogelijk voor de behandeling.
Wees voorzichtig met de elektrische kabels.
Tijdens gebruik mag u niet eten, drinken, noch roken!

Waarschuwing:

Kijk naar de signalen van uwe lichaam: U moet altijd langzaam terugkomen naar de begin positie. Als u duizelig begint te voelen na de behandeling, is het waarschijnlijk door dat u te snel naar de beginpositie bent teruggekomen. Bij misselijkheid stop de oefening onmiddellijk.

Beweging: De ondersteboven positie heeft een goede invloed op de bloedsomloop. In deze positie moet u de vermoeiende oefeningen neigeren. In de ondersteboven positie kunt u alleen een paar minuten blijven zonder enkele beweging, dus u kunt zonder beweging in een gedeeltelijk gedraaide positie paar seconden blijven.

Regelmatigheid: Het is aangeraden om dagelijks 2 á 3 keer gebruik te maken van de Gravitatie bank.

AANDACHT

Raadpleeg uw arts voor gebruik, indien u voelt dat u gezondheidsproblemen heeft, of uw leeftijd boven de 35 jaar is. Gelieve de Gravitatie-Bank op eigen verantwoordelijkheid te gebruiken! Lees de gebruiksaanwijzingen grondig! Gelieve aandachtig te zijn met de voorzorgsmaatregelen die vermeld zijn.

De Eu-Provident Kft. neem geen enkel juridische, noch financiële verantwoordelijkheid bij persoonlijke of financiële schade!

AANDACHT

- U mag deze toestel enkel binnen gebruiken!
- Gebruik deze toestel niet buiten en niet bij een omgeving met sterke zonlicht, stof of regen.
- Plaats de toestel alleen op een horizontale oppervlakte waar alle 4 voeten stabiel zijn.
- Gebruik de toestel alleen in een droge ruimte, water of vocht kan schade veroorzaken.
- De stekker kan alleen in de geschikte stopcontact geplaatst worden.
- Hou rekening met de regels die gelden voor de elektrische draden.
- Het is verboden dat de toestel door kinderen wordt bediend.
- Na het gebruik van de toestel maak de stekker los van de stopcontact.
- **De afstandbediening werkt ook bij kortsluiting. Met de veiligheidsbatterij kan de toestel naar de begin status gebracht worden.**
- Indien u de toestel voor een lange tijd niet gebruikt moet u voor gebruik de gebruiksaanwijzing opnieuw lezen.

Indicaties

AANDACHT : Raadpleeg uw arts voor het gebruik van deze toestel!

Gebruik deze toestel niet zonder de goedkeuring van uw arts!

Dagelijkse gebruik

- De voordelen van de stretching in omgekeerde/inverted lichaamspositie.
- Vermindert de pijn in de rug en in de taille.
- Vermindert de pijn bij ischias, bij discus hernia.
- Zorgt voor versnelde revalidatie en weefselregeneratie.
- Helpt bij spataders klachten.
- Vermindert de pijn bij scoliose.
- Het gebruik van de toestel helpt voorkomen dat u rugklachten begint te krijgen
- Regelmatig gebruik helpt tegen stress en vermoeidheid.
- Verbeterd de flexibiliteit van de gewrichten, zorgt voor de hydratatie van de gewrichten.
- Het helpt de rug te strekken en bevordert de rek van de spieren.
- Het verbetert de zuurstofvervoer door betere bloedcirculatie, en vermindert de kans op Stroke.
Het helpt de circulatie van inwendige organen.

Contra indicaties

Als een van de volgende punten op u van toepassing zijn, is het niet aanradelijk om deze toestel te gebruiken.

bestaande tumoren in de rugwerfsel, cataracten, glaucoma, bindvliesontsteking

zwangerschap

liesbreuk of een abdominale hernia

hart en vaat problemen

pacemaker

hoge bloeddruk, bestaande stroke

rheuma, jicht, artritis, osteoporose, niet herstelde fracturen, medische protease

bij nemen van bloedverdunders

kwaadaardige tumoren

discushernia vanaf de tweede fase wanneer de nucleus pulposus verplaatst zich naar

achteren en duwt een verdunde portie van de anulus weg naar het wervelkanaal,

koorts, ontstekingen, oorontsteking

niet behandelde hoge bloeddruk problemen

TBC, TIA

Extreem overgewicht

Indien u de hoge bloeddruk behandelt met medicijnen is het mogelijk om deze toestel te gebruiken

Raadpleeg uw arts voor gebruik!

Schoonmaak:

Verboden om schoonmaakproducten met zuur te gebruiken op de toestel.

Als schoonmaakproduct kunt u alleen vloeibare wasmiddel gebruiken (zuurvrije).

Onderhoud en service:

Voor gebruik moet u zorgen voor een veilige werking.

Alle bewegende onderdelen, kleppen, schroeven moeten goed bevestigd zijn.

Bij defect mag u het toestel niet gebruiken!

U moet zorgvuldig controleren na de montage of alle onderdelen goed zijn bevestigd en niet te los, niet te strak zijn vastgemaakt!

U moet om de half jaar zorgen voor een goede onderhoud van de toestel, schroeven weer vast maken, enz. De elektrische motor en de ingebouwde batterij heeft geen onderhoud nodig. Voor elke behandeling is het aangeraden om de toestel te testen zonder elektriciteit zodat u zeker weet dat de batterij goed opgeladen is bij eventuele stroomuitval. Als het toestel werkt met de batterij dan kunt u de stekker in de stopcontact steken; als het toestel niet werkt dan moet de batterij vervangen worden.

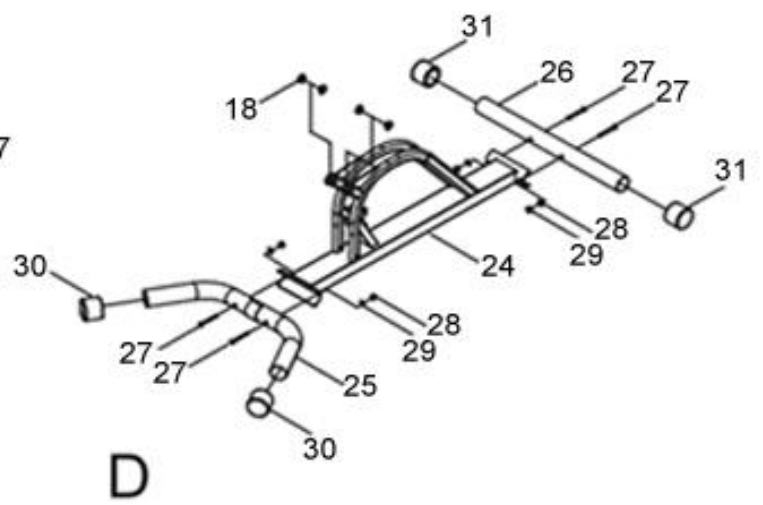
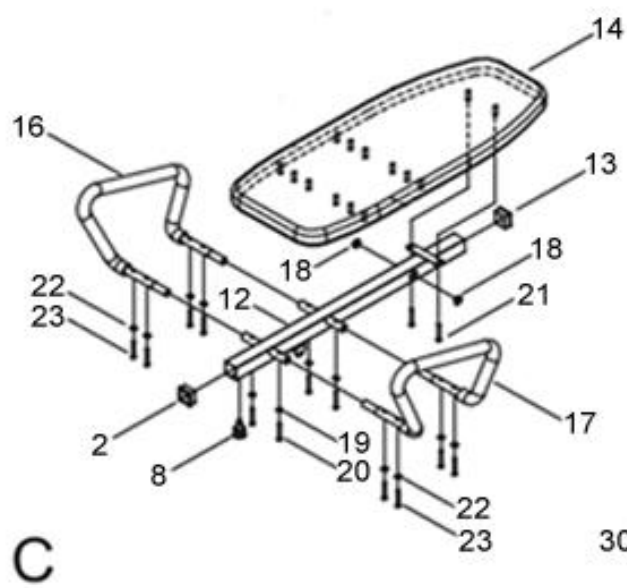
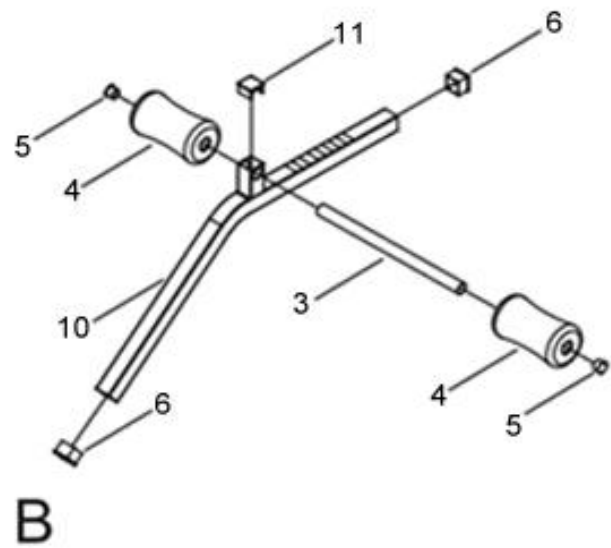
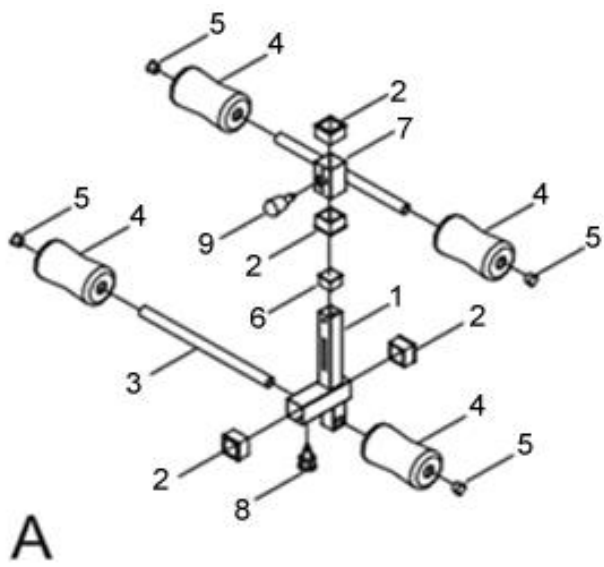
Garantie: 24 maanden wettelijke garantie op de KiroMED banken. De garantie omvat niet beschadigingen voortvloeiend uit een verkeerde gebruik (bv. schuim kussen met leder bekleding geborst door verkeerde kleding gebruik, of beschadiging wegens overgewicht, enz.), demontage of herstelling door onbevoegde persoon.

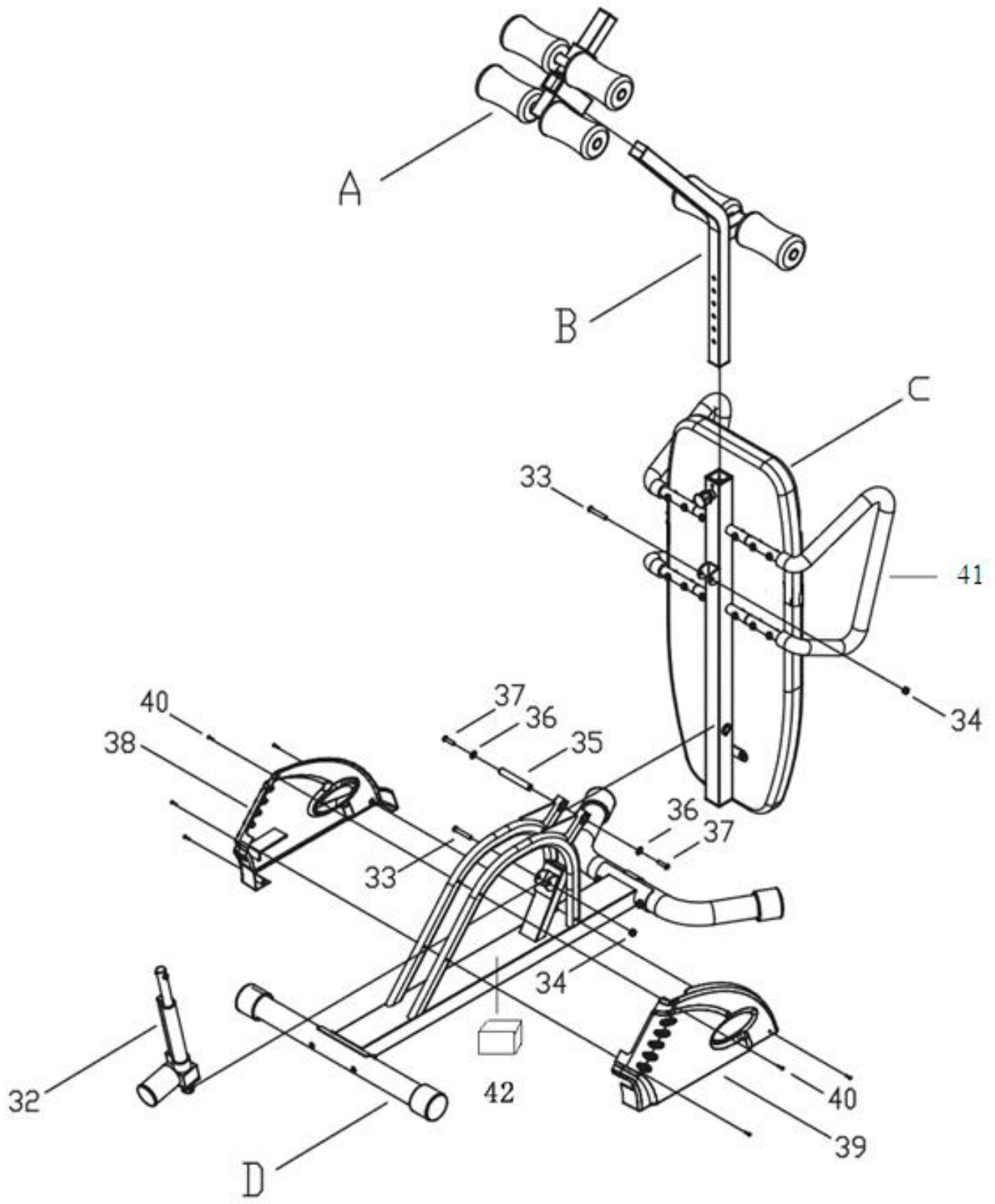
De garantiebewijs samen met de factuur geeft recht op de garantie aan de koper.

De garantie vervalt bij het verkeerde gebruik van het toestel.

Onderdelen

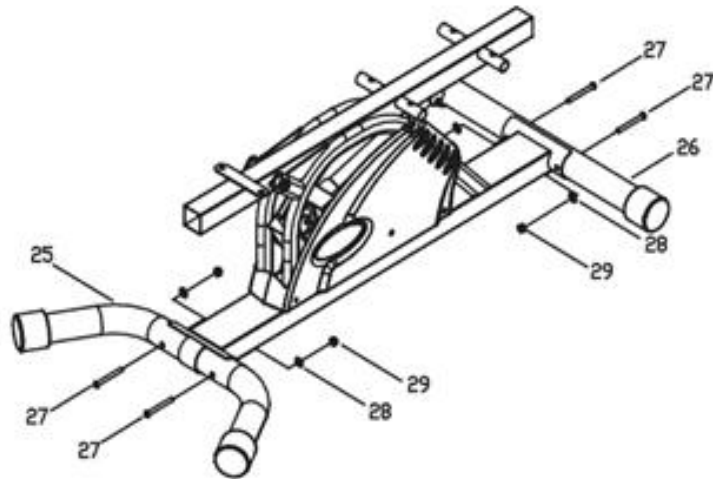
nummer		aantal	stukken
1	Voetklemmer	1	
2	Plastik slip	1	
3	Schuimhouder	1	
4	Rol schuim	6	
5	Plastic eindkap	4	
6	Afsluitdeksel	1	
7	Voetklemmer frame	1	
8	Veer knop-onderste	4	
9	Veer knop-bovenste	1	
10	Voetsteun staff	1	
11	Plastic vierkante eindkap	1	
12	Rugsteun frame	1	
13	Plastic vierkante eindkap	1	
14	Rugsteun van schuim	1	
15	Afstandsbediening	1	
16	Handgreep rechts	1	
17	Handgreep links	1	
18	Plastic hulzen	1	
19	Schroef ring	1	
20	Ronde schroef 40mm	2	
21	Ronde schroef 16 mm	2	
22	Lager (8X19X1,5)	8	
23	Lager (M8X1,25X40)	1	
24	Frame	1	
25	Gebogen voet	1	
26	Recht voet	4	
27	Schroef (M10X1,5X75)	4	
28	Plastic hulzen	4	
29	Moeder (M10X1,5)	2	
30	Plastic eindkap	2	
31	Plastic eindkap	1	
32	Motor	1	
33	Schroef (M10X1,5X50)	2	
34	Moeder	1	
35	Metal hulzen	2	
36	Onderlegger	1	
37	Schroef	1	
38	Zijpaneel links	1	
39	Zijpaneel rechts	1	
40	Zijpaneel montage schroef	2	
41	Handgreep	1	
42	Afstandbediening	1	



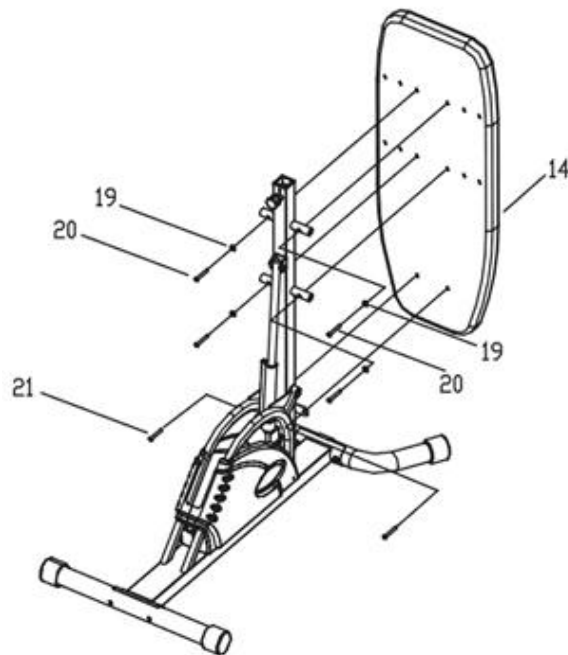


MONTAGEHANDLEIDING

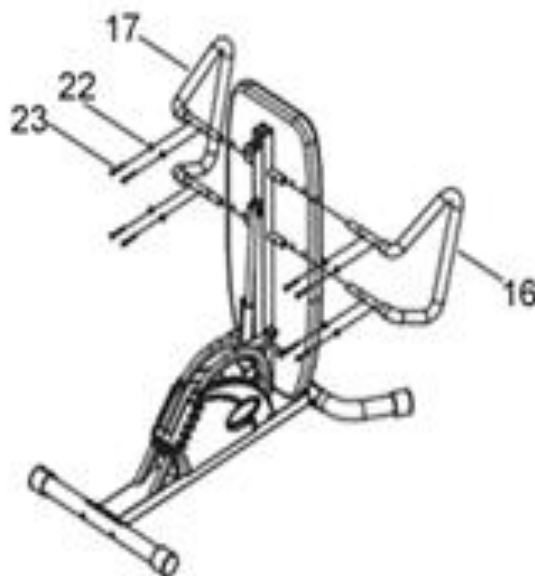
Stel de elektrische basis voeten op een gelijkmatige vloer. Maak de basis frame vast (M10x1.5x75). Plaats de schroeven op zijn plaats.



Monteer de ligvlak volgens de pictogrammen.
Om een eenvoudige montage uitvoeren, zet de ligvlak op een verticale positie, dan de schroeven komen op het juiste plaats.
Maak de schroeven met de onderlegger vast..



1. Plaats de handgrepen op het frame.
2. Plaats de gaten bij de hanggrepen op zijn plaats.
3. Plaats de schroeven en de onderliggers op zijn plaats en maak het vast.
4. Op bijde kanten moet dit uitgevoerd worden.



Plaats de voetklemmer op de aansluiting van de ligvlak, maak het vast.

De lengte van de voetklemmer

met een zwarte veer knop is verstelbaar.

Het is belangrijk om alles precies vast te maken voor een veilige strechting. Maak het vast bijde kanten.

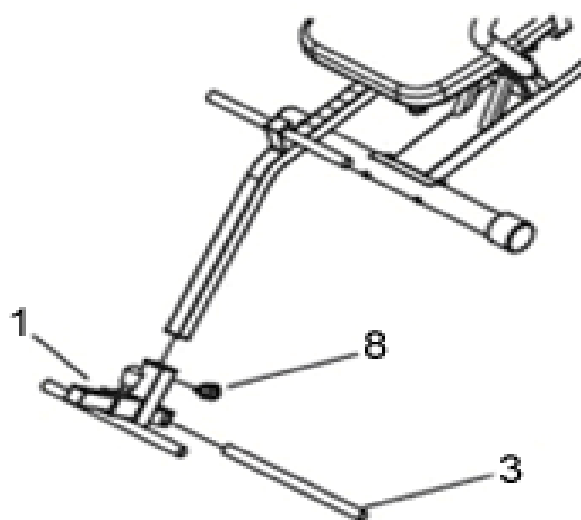


Maak de enkelsteun bij de voetklemmer vast.

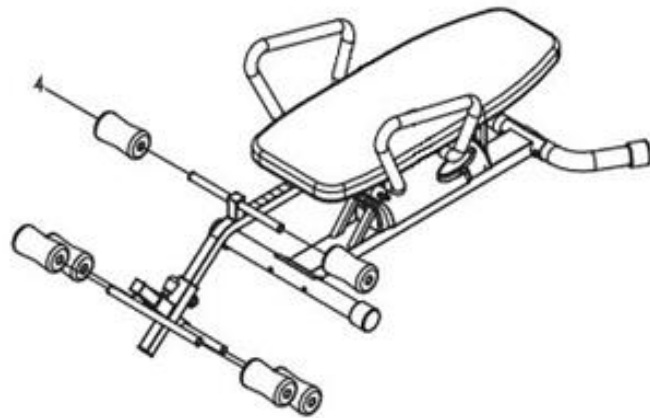
Er is een zwarte knop onderaan de voetklemmer waardoor u de lengte tussen de knieën en enkels van de

gebruiker kunt aanpassen.

Voor het gebruik moet altijd bij elke gebruiker aanpassen voor een optimale comfort.



Plaats de rolspunzen op zijn plaats. Bij gebruik neem goed plaats om comfortabele ondersteuning voor uw voeten te bieden.



Het laatste stap is de montage van de afstandsbediening op de handleuning. Daarna is de toestel gebruikbaar.



